

Mission Locale
du Libournais



Rapports moral et d'activité

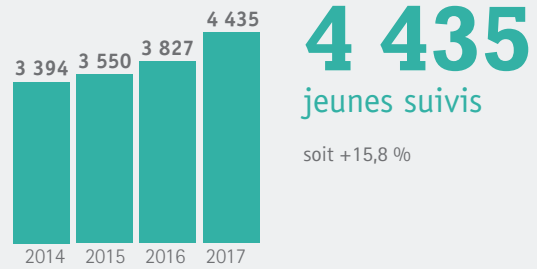
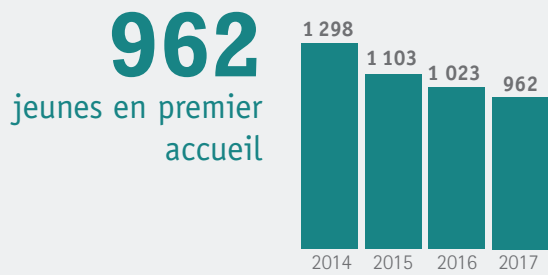
2017



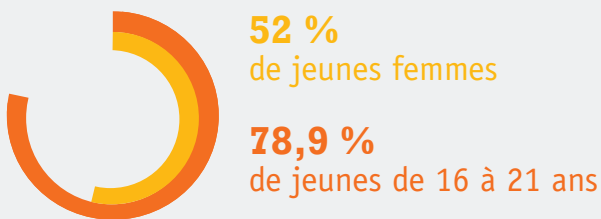
Mission Locale
du Libournais



Les chiffres clés de l'activité de la Mission Locale en 2017



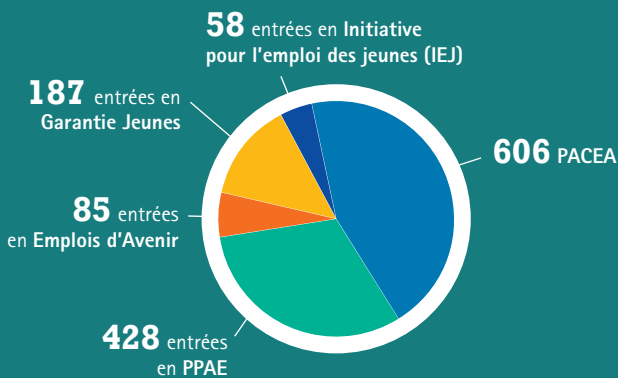
► Caractéristiques du public en premier accueil



► Niveau de qualification des jeunes en premier accueil

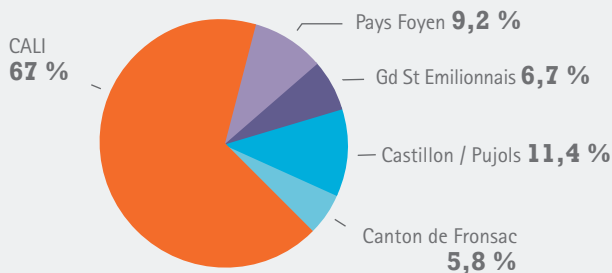


► Les entrées dans les dispositifs



Service civique **79** jeunes

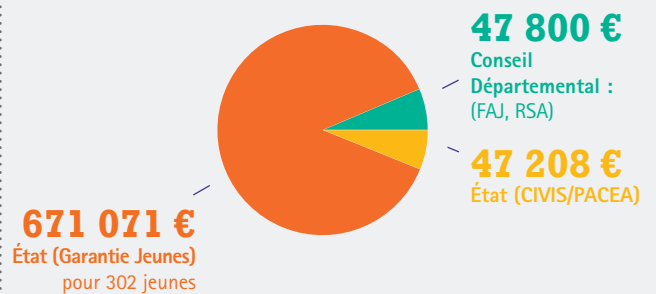
► Origine géographique par communauté de communes



233 jeunes issus des territoires politique de la ville

► Les principales aides financières aux parcours d'insertion

766 079 € d'aides financières mobilisées



► Des jeunes rencontrant des difficultés

- 33,8 %** des jeunes n'ont pas le permis de conduire
- 108** jeunes ont une reconnaissance de travailleur handicapé
- 57,2 %** des jeunes sont hébergés chez leurs parents
- 9,6 %** ont au moins un enfant
- 9,6 %** bénéficiaires du RSA

L'intervention de la Mission Locale

auprès des jeunes en 2017

18 502 entretiens

dont **9 971** individuels et **8 531** collectifs

52 791 propositions

faites aux jeunes (emploi, formation, santé, etc...)

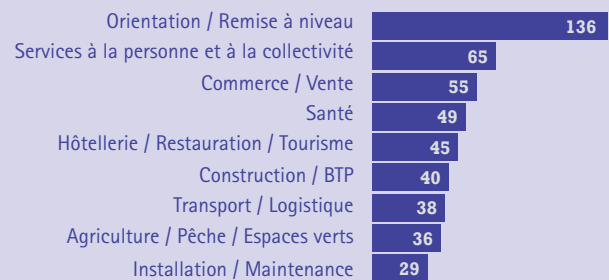
Formation



546
entrées en
formation

pour
437
jeunes

Formations
les plus
suivies

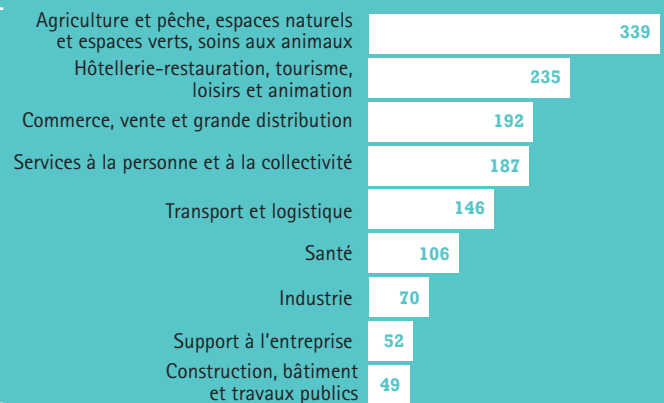


Accès à l'emploi



1 455 contrats
de travail signés
pour **1 017** jeunes

Accès à
l'emploi
par secteur
d'activité



► Emplois d'avenir

85

contrats signés

Arrêt des contrats aidés
en cours d'année

► alternance

62

entrées en alternance

► PMSMP*

563

stages en entreprises organisés
par la Mission Locale pour 318 jeunes

* Période de mise en situation en milieu professionnel

Mobilité



Aide au permis

149 800 € pour **162** jeunes

Région Nouvelle Aquitaine

143 400 € / 157 jeunes

FAJ - Département

6 400 € / 5 jeunes

Logement



739

propositions

pour
400 jeunes

Santé



2 141

propositions
pour

718 jeunes

+
13,6 %
Impact
Ateliers
vitalité

➤ Dernière année pour les Emplois d'Avenir

En 2017, la Mission Locale a dû composer avec l'arrêt des contrats aidés. Dès le 1^{er} semestre les objectifs sont en deçà des prévisions de la structure et tout au long de l'année, les renouvellements vont se faire au cas par cas.

Ce sont donc 85 contrats qui ont été signés, 64 pour le secteur marchand et 21 pour le secteur non marchand.

► Bilan global

839 contrats signés (71 % des jeunes ont un niveau V) :

- | | |
|------------------------|--------------------|
| ► Secteur non marchand | ► Secteur marchand |
| • 9 CDI | • 154 CDI |
| • 613 CDD | • 63 CDD |

68,6 % de sorties positives au bout des 3 ans de contrat, grâce au développement des compétences et l'accès à des formations durant le contrat.

Les Emplois d'Avenir ont été un véritable tremplin pour les jeunes, en témoigne leur situation 3 mois après la fin du contrat : 42,4 % en emploi durable, 25,7 % en emploi non durable, 5 % en formation et 34,4 % en recherche d'emploi.

Les Emplois d'Avenir ont ainsi favorisé le recrutement des jeunes dans différents secteurs d'activité et leur a donné une expérience significative sur la durée. Le suivi par le service emploi de la Mission Locale a été une plus-value permettant la sécurisation des parcours et de jouer un rôle de médiation dans les situations complexes.

➤ Fin de programme de l'IEJ

La Mission Locale, suite à un appel à projet, a bénéficié d'un financement FSE pour mettre en place un accompagnement intitulé IEJ / Initiative pour l'Emploi des Jeunes de janvier 2015 à décembre 2017. La Mission Locale était libre de proposer les modalités qu'elle souhaitait, à l'intérieur d'un cadre qui était d'accompagner de manière renforcée des jeunes NEET vers l'emploi durable ou la formation qualifiante, avec une partie de travail en collectif.

Le programme est aujourd'hui terminé, ce qui donne l'occasion d'un bilan.

Cet accompagnement renforcé a été assuré par deux conseillères sur les territoires de Libourne, Coutras, Castillon et Sainte-Foy-la-Grande.

L'IEJ alternait des temps individuels et des temps collectifs. Les jeunes engagés sur ce dispositif ont ainsi bénéficié de l'aide régulière et individualisée de leur conseillère et ont participé à différents ateliers afin de travailler les outils de recherche d'emploi et de mettre en avant leurs atouts.

► Nous nous étions fixés un objectif de 240 intégrations de jeunes sur le programme. Nous en avons intégré et suivi 265, avec des parcours d'insertion qui ont été très positifs sur les trois années. Nous enregistrons à la fin du dispositif 106 sorties positives, soit 40 % des jeunes suivis.

Ce type d'accompagnement très renforcé aura été une réelle plus-value pour les jeunes car ce dispositif a produit de l'insertion sociale et professionnelle en amplifiant la relation de confiance entre le conseiller et le jeune par le biais d'une meilleure connaissance et d'un vrai travail partagé vers l'insertion.

Cette modalité d'accompagnement correspond bien aux attentes de certains jeunes désireux de s'insérer rapidement, et ayant identifié la Mission Locale comme un lieu ressource.

Témoignage d'employeur

> **Isabelle ZAMPARO**

USTOM du Castillonnais
et du Réolais



L'USTOM du Castillonnais et du Réolais (Union des syndicats pour le Traitement et le transport des Ordures Ménagères) a depuis sa création eu recours régulièrement à des emplois aidés. Elle a ainsi pu monter en puissance sans mettre en péril son devenir.

Les personnes embauchées en emplois aidés ont toujours toutes bénéficié de formations tant en interne qu'en externe. Pour y parvenir, la Mission Locale nous a souvent été d'un soutien important. Certains ont passé des CACES, des permis poids-lourds, super-lourds, ont suivi une formation qualifiante... Ainsi, plusieurs agents qui ne sont pas restés dans la structure, ont trouvé des emplois en CDI pour 33,3 % d'entre eux ou en CDD/auto-entreprise pour 21,6 % ; d'autres ont été titularisés à l'Ustom, soit 29,4 % des emplois aidés.

L'arrêt du dispositif des emplois aidés fragilise plus particulièrement la partie de la structure représentée par la Recyclerie. Depuis sa création, celle-ci est le service qui permettait le retour à l'emploi ou la découverte de l'emploi à des personnes qui en étaient éloignées quelle qu'en soit la raison.

La recyclerie est une structure d'insertion, à l'écart des aides de ce secteur par le fait qu'elle appartient à une collectivité locale, qui grâce aux emplois aidés permettait d'ouvrir le monde du travail dans le cadre de l'économie circulaire, de la réduction des déchets et du ré-emploi, à des personnes à la recherche de nouveaux débouchés. La fin des emplois aidés remet en question tant son devenir qu'une partie de sa raison d'être.

Nous restons attentifs aux propositions qui pourront être faites ; le manque de perspective nous a déjà amené à diminuer d'1/3 les effectifs.





Garantie Jeunes



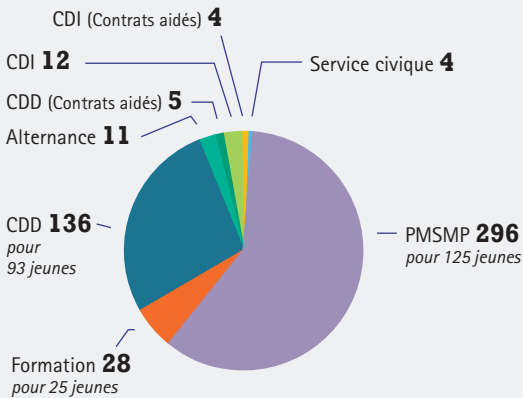
Nouvelle année pour la Garantie Jeunes

La Garantie Jeunes est un dispositif mis en place en 2015 qui s'adresse aux jeunes de 16 à 25 ans en situation de précarité qui ne sont ni en emploi, ni en formation, ni en étude. Pour favoriser leur insertion dans l'emploi, ils sont accompagnés de manière intensive et collective et bénéficient de mises en situation professionnelle.

Cet accompagnement est assorti d'une aide financière pour faciliter leurs démarches d'accès à l'emploi.

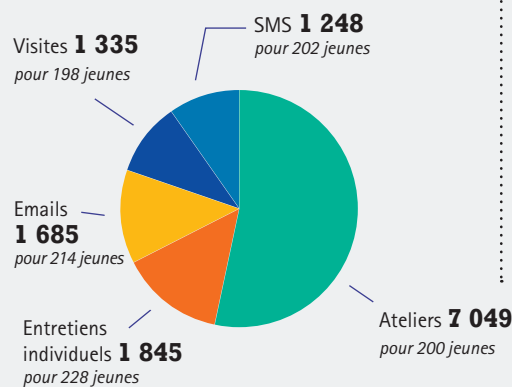
Sur l'année 2017, **186 jeunes** ont intégré le dispositif et ont participé à ces temps collectifs et individuels animés par 4 conseillers de la Mission Locale en collaboration avec des intervenants extérieurs.

► Entrées en situation



► Nature des contacts réalisés

(14 304 contacts pour 230 jeunes)



► Sorties du parcours

31,1 % en emploi
 7,8 % en formation
 4,5 % en alternance

Waldoo fait partie des intervenants extérieurs mobilisés sur le dispositif Garantie Jeunes. Artiste impliquée aux côtés de la Mission Locale depuis le démarrage du dispositif, elle anime un atelier d'une durée de 3h basé sur la confiance en soi et dont le point d'orgue a été une exposition des œuvres produites par les jeunes au Liburnia.



Nous ne sommes pas des anges mais l'évidence est là : une auréole invisible mais palpable illumine les jeunes gens qui participent à l'atelier des Auto-portraits.

Pourquoi ? Le temps nous presse (trois heures c'est peu), mais « nous l'arrêtons ». C'est notre secret. En réalité, c'est la condition sine qua non de toute démarche créative et créatrice. L'avantage est que moi-même, j'ai pu expérimenter cet état des centaines de fois, cela doit se ressentir et je peux ainsi instaurer un climat de confiance et de bienveillance sans faille et immédiat.

Nous avons dès lors tous le même objectif : accepter de mieux se connaître à travers ses propres perceptions mais aussi celles

des autres, afin de mieux définir d'où on vient, qui on est... quel chemin emprunter...

En quoi cet atelier est-il valorisant ?

Créer, c'est se mettre à nu, donc c'est dépasser ses peurs et ses limites. C'est se confronter au regard des autres et l'accepter. C'est se frotter au vaste champ des possibles : faire un choix plutôt qu'un autre. Créer c'est s'affirmer, ne pas s'ignorer, ne pas se mettre en retrait, c'est s'étonner de ce qui est en nous. Créer, c'est partager, découvrir l'autre, les autres, s'ouvrir à d'autres images que les siennes. C'est s'entraider. C'est faire confiance au regard bienveillant de l'autre. Enfin, c'est entendre les compliments que l'on reçoit des autres, et que l'on a d'ailleurs souvent

du mal à assimiler ou tout simplement à prendre pour soi. La pudeur est là, les émotions montent car -peut-être- jamais personne auparavant ne nous avait fait de telles éloges en nous regardant, honnêtement et sincèrement, sans rien attendre en retour, juste parce qu'on est là, riche de qui on est !

Cet atelier est à 100 % tourné vers les jeunes et construit, à travers leur image matérialisée, sur la confiance en soi. Cependant, j'espère, en tant qu'artiste, qu'ils auront perçu la nécessité de la création, de la culture et des arts dans la construction de leur personnalité, et dans leur parcours de vie, quelque soient la position et le rôle qu'ils auront demain dans la société. »

➤ Agir pour la santé des jeunes

En 2017, la Mission Locale a poursuivi son investissement dans le champ de la santé pour les jeunes du Libournais grâce à 2 actions phares : les Ateliers Vitalité et les bilans de santé.

Elle renforce aussi son action en lançant une offre de service « prévention santé » en collaboration avec la Fondation de France et s'investit dans l'élaboration du Contrat Local de Santé du Libournais auprès de l'ARS.

Ateliers Vitalité

Ils ont mobilisé 34 jeunes sur les 62 prescrits pour les 4 sessions composées de 4 jours d'ateliers qui ont eu lieu à Libourne et Coutras. Le nombre des orientations faites par les conseillers démontre qu'il y a un réel besoin, la mauvaise image de soi et le manque de confiance en soi étant des freins pour l'insertion des jeunes.

Les Ateliers Vitalité, c'est une conseillère Mission Locale présente en amont, pendant et après l'atelier, des intervenants extérieurs et un fil conducteur qui est le **projet professionnel : les freins et les doutes.**

4 JOURS D'ATELIERS

1^{er} jour

Accueil, intervention de la CPAM
(Comment j'ouvre des droits ? Suis-je bien assuré ? Où j'en suis de ma santé ?)
Intervention du CEGIDD sur l'aspect vie privée, vie intime (c'est quoi une MST ? Suis-je bien protégé ? Quels vaccins existent-ils ?)

2^{ème} jour

Intervention d'une socio-esthéticienne

3^{ème} jour

Bilan de santé et intervention d'ALTER EGO sur les conduites addictives

4^{ème} jour

Atelier théâtre sur la posture (comment mieux appréhender un entretien, jeux de rôles, travail autour de la voix, l'attitude) avec KOOKIE'S SCHOOL, l'image de soi avec l'association A2mains et le stress (comment le gérer ou mieux l'appréhender ?)

Un bilan final est fait en présence du Réseau Santé Social Jeunes puis est restitué aux conseillers pour leur permettre de poursuivre l'accompagnement.

En 2018, la Mission Locale reprend ces ateliers avec 4 sessions, en les complétant par la présence d'un nutritionniste sur une 1/2 journée.



Bilans de Santé CPAM

En 2017, 220 jeunes accompagnés par la Mission Locale ont bénéficié d'un bilan de santé en collaboration avec la CPAM qui organise sur le Libournais des informations sur l'accès aux droits et le bilan de santé avec le CES de Bègles. Ce bilan de santé leur a permis de faire un point sur leur santé et d'être informés sur le régime de couverture social.

En 2018, nous poursuivrons ces bilans qui sont intégrés dans le programme Garantie Jeunes et dans les ateliers vitalité.

Construire une offre de service « santé et prévention » en partenariat avec la Fondation de France

Plus largement, la Mission Locale souhaite développer et structurer une offre de service « santé et prévention » en direction des jeunes de 16 à 25 ans sur le territoire du Libournais.

C'est pourquoi elle engage en 2018 un partenariat financier avec la Fondation de France de l'ordre de 15 000 € en soutien d'un projet dont l'objectif est la mise en œuvre d'actions visant à repérer les jeunes en souffrance psychique sur le territoire, en collaboration avec l'ensemble des acteurs, dans le but de les accompagner vers les professionnels de la santé.

Cette action serait complémentaire de celle menée par le Réseau Santé Social Jeunes qui apporte un premier niveau de réponse de la prise en charge de la souffrance psychique au public jeune du territoire.

Notre objectif est de décloisonner l'ensemble de nos missions pour rendre l'offre de soin plus lisible au public et ainsi créer du lien et de l'information pour permettre au public de trouver un sens à l'accompagnement. Nous proposons donc d'inclure la santé psychique dans l'accompagnement socioprofessionnel.

Contrat Local de Santé

La loi « Hôpital, Patients, Santé et Territoires » du 21 juillet 2009 prévoit une territorialisation des politiques de santé et porte une réforme globale qui doit permettre aux institutions et opérateurs de s'adapter aux nouveaux besoins de la population. C'est dans ce cadre qu'ont été institués les **Contrats Locaux de Santé (CLS)**. Ces contrats, prioritairement engagés dans les territoires fragiles, doivent participer à la réduction des inégalités territoriales et sociales de santé par le biais d'actions de prévention, de promotion de la santé, d'accompagnement médico-social...

La Mission Locale a contribué, au cours de l'année 2017, à la démarche engagée par l'Agence Régionale de Santé de recensement des besoins dans l'objectif de la conclusion d'un Contrat Local de Santé du Libournais. Ces temps d'échanges et de travail partenarial permettront de créer une dynamique de santé cohérente et coordonnée et ainsi engendrer un **Contrat Local de Santé en 2018 répondant à des besoins clairement identifiés.**

Logement

Le Dispositif Urgence Jeunes



Urgence Jeunes Logement est un dispositif porté par Le Lien et co-construit avec divers partenaires*. Il met à disposition 2 logements (1 pour les garçons et 1 pour les filles) de 3 places chacun s'adressant à des jeunes de 18 à 25 ans, prioritairement du territoire. L'objectif est la mise à l'abri des jeunes adultes privés de logement ou d'hébergement ou dans la nécessité de devoir s'éloigner de leur domicile. La durée maximale du séjour est de 3 mois avec une participation financière de 0 à 3 € en fonction des ressources.

La Mission Locale est associée au dispositif par des points réguliers sur l'occupation du dispositif, l'accueil des jeunes non accompagnés, l'échange sur les situations lors du Carrefour social Jeunes (1 fois par mois), les contacts directs entre les professionnels du Lien et les conseillers référents des jeunes présents sur le dispositif.

Nous avons également proposé d'aller rencontrer les jeunes non connus dans les logements pour faciliter un premier contact.

► En février 2018, les 2 logements sont à 100% d'occupation.

*DDCS 33, Service Habitat du conseil départemental, Pôle territorial du Libournais, PJT HGL CD33, CAIO, Mission Locale, Lépi, HAJPL, Cygnes de Vie, Service Médiation Ville de Libourne, Le Lien, Entraide Protestante, CCAS.

➔ Renforcer notre « Culture commune » pour avancer ensemble

L'équipe de la Mission Locale du Libournais a participé, en 2017, à une session de formation « Culture Commune » animée par Monsieur Philippe LABBÉ, ethnologue et sociologue travaillant depuis 30 ans dans l'évaluation des politiques publiques en matière d'emploi, de formation, d'insertion et de développement social.

L'objectif de cette formation est de disposer d'une connaissance suffisante pour mieux comprendre le réseau des Missions Locales dans son évolution et de mieux appréhender l'évolution de la situation des jeunes et la problématique de l'insertion.

Consultant au Cabinet Pennec, Monsieur LABBÉ est revenu sur le fondement des Missions Locales que l'on doit à Bertrand Schwartz au début des années 80.

L'équipe a ainsi découvert ou redécouvert l'historique des Missions Locales pour l'insertion sociale et professionnelle des jeunes, leurs mutations, leurs évolutions et s'est interrogée sur les perspectives. L'occasion aussi de rappeler les valeurs et les missions que décrit avec exactitude la Charte des Missions Locales.

Monsieur LABBÉ a également rencontré le Président de la Mission Locale avec quelques membres du bureau pour un temps d'échanges et de réflexions sur les enjeux et perspectives pour notre structure sur le Libournais.

Cette rencontre nous amène à proposer aux membres de l'association et à l'équipe de

s'impliquer dans deux chantiers importants à échéance 2019 :

L'élaboration du projet associatif de la Mission Locale, colonne vertébrale de toute association.

Le projet associatif constituerait une référence pour l'équipe dans une temporalité plus longue que l'urgence à laquelle nous sommes confrontés. Il nous permettrait de mieux communiquer en s'adressant aux usagers, aux partenaires, aux interlocuteurs politiques, institutionnels économiques et associatifs. Il serait notre carte d'identité « *qui dit qui nous sommes, ce que nous faisons et poursuivons* » et serait construit sur nos valeurs, notre histoire, sur le sens de notre engagement professionnel.

La création d'un comité consultatif de jeunes accompagnés par la Mission Locale.

Les jeunes sont les premiers concernés par le fonctionnement et l'organisation de la Mission

Locale et pourtant aucun lieu de concertation avec eux ne permet un retour ou un avis d'ensemble. Comment continuer à dire que le jeune est « au centre de la Mission Locale »... s'il ne peut s'y exprimer ?

Avec le Comité Consultatif des Jeunes, il s'agira de faire émerger chez les jeunes une parole collective en les aidant à la structurer et permettre à cette parole d'être entendue et prise en compte afin d'aboutir à des réalisations concrètes qui faciliteront le quotidien des jeunes dans leur rapport à la Mission Locale. Il permettra aussi d'améliorer notre connaissance des jeunes pour mieux interroger nos pratiques professionnelles et enrichir nos propositions afin de faire évoluer les prestations du dispositif d'insertion.

➤ L'Espace Métiers Aquitaine

les bonnes ressources pour une bonne orientation



L'Espace Métiers Aquitaine (EMA) est à la fois un lieu de premier accueil, de première information et un programme d'actions de découverte des métiers élaboré avec les acteurs du territoire.

Sa mission est d'assurer l'égalité d'accès aux publics jeune et adulte à l'information sur l'orientation, la formation et l'emploi. Il est ouvert tout aussi bien aux scolaires, aux jeunes, aux demandeurs d'emploi, aux salariés, aux familles, aux employeurs, en un mot à TOUS pour un appui personnalisé ou des informations concernant la vie professionnelle à l'occasion notamment du choix d'un métier, d'une formation, d'une reconversion ou d'une création d'activité etc...

L'EMA a été mis en place sous l'impulsion d'Aquitaine Cap métiers qui met à disposition la ressource documentaire et numérique (6 postes) dans les locaux de la Mission Locale du Libournais. L'Espace Métiers du Libournais, est l'un des 38 sites déployés sur la région Nouvelle-Aquitaine et bénéficie d'un site principal situé à Libourne et d'un site relais à la Maison des Services aux Publics de Sainte foy La Grande.

Pour l'arrondissement de Libourne, le projet est co-porté par la Mission Locale et le Centre d'Information et d'Orientation (CIO). L'animation permanente de l'EMA est assurée par la Mission Locale et financée en partie par le FSE. Des partenaires sont amenés à animer également cet espace à nos côtés. Les professionnels intervenants dans le cadre de l'EMA ont été formés et habilités à l'utilisation des logiciels de la fondation JAE (INFORIZON et TRANSFERENCE).

Gratuit et anonyme, l'EMA représente un premier niveau d'information mais ne remplace pas le travail d'accompagnement réalisé par les différents acteurs du Service Public de l'Orientation. L'accompagnement sur le plus long terme reste

du ressort des acteurs locaux (Pôle emploi, Cap emploi, Mission Locale, CIO, centres de gestion, CIBC, etc...).

Pour 2018, l'équipe d'animation va consolider les actions déjà mise en œuvre en 2017 (Ateliers JAE sur Sainte Foy la Grande) et développer l'information à destination des publics scolarisés et leurs équipes pédagogiques, notamment les élèves de terminale, de troisième ou de seconde. Un forum de l'alternance est prévu fin avril en lien avec les organismes de formation et les Centres de Formation des Apprentis du territoire. Nous poursuivons l'information auprès des professionnels de l'insertion et de l'éducation (rencontres ZAP du libournais) afin de leur faire connaître cet outil au service de la population.

A partir de septembre, nous souhaiterions également développer un site relais sur le Nord Libournais et nos permanences expert (UNIFORMATION, FAFSEA...).

L'EMA sera présent sur la plupart des événements du territoire (Forums, Job datings...) ou sur invitation des partenaires.

Le PLIE du libournais est un partenaire actif dans l'animation de l'EMA porté par la Mission Locale et le CIO. La ressource proposée par Aquitaine Cap Métiers permet de renforcer les synergies emploi-formation et de mutualiser l'accueil des permanences partenaires sous l'égide d'une identité commune. Nous participons au Comité de Pilotage qui programme les actions identifiées « EMA » au bénéfice de tous les publics en recherche d'informations et de conseils. Notre implication dans l'animation de l'EMA se traduit par : l'animation d'ateliers « Transférance », l'animation d'ateliers de « recherche d'emploi » et au portage du site internet www.ema-libournais.fr

Chiffres 2017

- ▶ Rdv individuels (sur 3 mois) : 54 personnes
- ▶ Ateliers (Des idées, des métiers ; Transférance ; Rechercher un emploi) : 119 participants
- ▶ Permanences Experts : 185 rencontres
- ▶ Portail internet EMA : 1466 visites (administré par le PLIE)

Programmation 2018

- ▶ 2 coups de projecteurs
 - Mars : métiers du tertiaire et transverses
 - Oct : métiers du sanitaire et social
- ▶ Poursuite :
 - des ateliers (Des idées, des métiers ; Transférance ; Rechercher un emploi et CPF/CPA)
 - des permanences Experts
 - des réunions d'information métiers
- ▶ Portail EMA : valorisation de l'outil, étendre les fonctionnalités

➔ L'offre de service de l'EMA du Libournais :

1/ Espace d'accueil et d'information

Un fonds documentaire qui rassemble ouvrages, revues et magazines autour de 7 pôles d'information : choisir un métier / se former / rechercher un emploi / connaître ses droits / créer son activité / lire la presse / explorer pour mieux s'orienter.

Une accessibilité à des sites web sur les thématiques métiers (orientation), formation et emploi.

Une salle informatique de 6 postes permettant l'accès aux logiciels de la fondation Jeunesse Avenir Entreprise consultables à partir de la plateforme internet PARCOUREO (outils interactifs d'aide à la décision et au choix).

2/ Un plan d'animation territorial et partenarial

► Les « outils d'aide à l'orientation » à Libourne (site principal) et à la Maison de Service au Public de Ste Foy la Grande (site relais) – Gratuit et ouvert à tous (durée 3h).

« Atelier des idées, des métiers »

Identifier une orientation vers les métiers susceptibles de correspondre aux participants autour de questionnaires, de quizz, de vidéos et de fiches métiers pour connaître les aspects techniques, pratiques et socio-économiques d'un métier.

« Atelier Transférence »

Identifier des métiers qui correspondent aux compétences acquises lors d'un parcours professionnel et transférables en métiers cibles.

« Atelier Rechercher un emploi par internet »

Accompagner les participants à maîtriser les outils numériques utiles pour la recherche d'un emploi (animé par le PLIE du Libournais).

► Les tables rondes

Rassemblent des professionnels de la formation ou de l'entreprise et le public pour un échange de 2h autour d'une thématique professionnelle.

► Les « Coups de projecteur » sur des métiers sur réservation auprès d'Aquitaine Cap Métiers.

Mini-expos interactives sur des métiers ciblés composées d'ateliers pratiques, d'informations sous forme de tables et d'écrans tactiles, de panneaux ou de films.

La découverte des métiers se fait par le regard, le toucher, les gestes en toute sécurité.

L'EMA du Libournais organise ces expositions qui sont accessibles à tous. Quelques exemples de secteurs abordés : automobile, bois, propreté, métiers du tertiaires et transverses, sanitaire et social, animation Et sport, métiers viti-vinicoles, transport et logistique etc...

► Les « Zoom Secteur »

Rencontres sur le secteur proposé avec des professionnels (OF, salariés, entreprises...) accompagnés d'une visite d'entreprise.

► Des permanences EXPERT

Actuellement, des permanences sont réalisées (sur RDV) par des opérateurs du CEP soit au CIO (CIBC), à Pôle Emploi (FONGECIF) ou dans les locaux de la Mission Locale (ADEFA ; FAFSEA ;...)

Faciliter l'action auprès des décrocheurs scolaires

En 2017, la plateforme de suivi et d'appui aux décrocheurs rassemblant les principaux acteurs* de la lutte contre le décrochage scolaire, a permis de mettre en commun les informations pour assurer un meilleur repérage des jeunes sortis sans solution de tout système de formation et de les accompagner d'une manière personnalisée vers la qualification ou l'emploi.

Ainsi, sur la zone de Libourne, elle a permis d'identifier 147 jeunes en décro-

chage scolaire dont 63 en contact avec la Mission locale.

L'année 2018 devrait nous permettre, avec les établissements du territoire (CIO, professeurs référents, Mission de Lutte Contre le Décrochage) et les services de prévention de la CALI de mettre l'accent sur cette problématique des jeunes afin d'apporter des réponses en amont des ruptures.

*Les acteurs de la Plate-forme : Éducation nationale (établissements, CIO, MLDS) / Enseignement agricole / Centres de formation d'apprentis / Missions locales / Service public de l'emploi / Réseau d'information jeunesse / Collectivités territoriales compétentes

« Histoires d'utilisateurs de l'EMA

Sophie

Cuisinière depuis plus de 25 ans, une hernie discale obligeait Sophie à changer de métier. Sophie avait l'impression de ne savoir rien faire d'autre. Les outils de l'EMA lui ont permis de repérer et lister ses compétences transférables vers d'autres métiers.

Pierre

Après une première expérience professionnelle, Pierre a décidé de créer sa propre activité, mais il était perdu devant l'ampleur des démarches. L'EMA lui a permis de recenser les structures qui allaient pouvoir l'aider à avancer dans son projet.

Fatou

Ses enfants étant grands, Fatou désirait travailler dans le secteur de la petite enfance. Grâce à la base de données de l'EMA, elle a pu identifier tous les métiers possibles dans ce secteur et découvrir la façon d'y accéder.

Massy

Élève de terminal au lycée Max Linder, Massy avait besoin de valider sa future orientation scolaire. Il est venu chercher des informations précises sur le secteur de l'informatique, il désirait connaître les missions précises réalisées par un informaticien.

Yves

Après un licenciement économique, Yves devait rechercher du travail. A 52 ans, il n'avait jamais eu besoin de faire un CV, il avait peur de faire des erreurs. Il a pu trouver à l'EMA des exemples, des idées, une aide pour concevoir ce document et ses lettres de motivation.

« Témoignage d'enseignantes

du Lycée Max Linder en BTS Management des Unités Commerciales

Les étudiants de BTS deuxième année se posent, à cette étape de leur formation, beaucoup de questions quant à ce que sera la suite de leur parcours.

Nous avons identifié deux groupes d'étudiants : ceux qui souhaiteraient poursuivre des études en licence, voire en master, et ceux qui souhaitent entrer directement dans la vie active. Notre difficulté en tant qu'enseignante est de les accompagner dans ce choix en n'ayant aucun outil à notre disposition pour encadrer cette démarche.

Grâce à Parcouréo, l'animateur de l'EMA nous a fourni une solution nous permettant d'accompagner réellement les étudiants. Il a ainsi conçu deux dispositifs différents pour utiliser Parcouréo en fonction des deux groupes que nous avons identifiés. Il est intervenu auprès de deux groupes de 14 étudiants composés chacun des deux types de profils.

Sur chaque séance de deux heures environ, il a ainsi permis aux étudiants de préciser leur projet à travers une recherche guidée dans les métiers, un diagnostic de leur compétences et une analyse de leur situation. Les étudiants ont utilisé le logiciel en

suivant les consignes et ont été accompagnés dans l'interprétation des résultats obtenus. Ils ont pu retravailler ensuite grâce à leur compte personnel.

Les étudiants ont été très satisfaits de cette intervention. En effet, elle leur a permis, pour certains, de confirmer leurs choix et d'obtenir des éléments supplémentaires pour construire leurs dossiers et préparer les entretiens. Pour d'autres, qui étaient plus en recherche, cela leur a ouvert des possibilités auxquelles ils n'auraient pas obligatoirement songé.

En tant qu'enseignantes, nous avons pour notre part trouvé cette démarche très enrichissante car elle nous a permis d'objectiver certains éléments que nous « devinions », et elle nous offre un support très complet et précis sur l'analyse des compétences.

Nous souhaitons reconduire cette collaboration et, dans une démarche complémentaire, faire intervenir l'EMA auprès des premières années lors de la phase d'intégration, de façon à faire un bilan de compétences qui les aidera à choisir leur lieu de stage.



L'équipe de la Mission Locale

► Directrice Corinne **VENAYRE**

PÔLE ADMINISTRATIF ET GESTION DES DISPOSITIFS (PACEA, RSA, FAJ, IEJ, EA)

Natacha **RENAUD** *Responsable financière*

Cyrille **ARNOUX**
*Responsable d'accueil
et gestion administrative de
dispositifs*

Cécile **CHAMPAGNE**
*Gestion administrative
Garantie Jeunes*

Nathalie **GROS**
*Gestion administrative des
dispositifs et assistante
informatique*

Christelle **LALANDE**
*Assistante de direction &
Chargée de communication*

Andréa **TANGUY-
ARNOUILH**
Chargée d'accueil siège

PÔLE INSERTION, EMPLOI, FORMATION ET ESPACE MULTIMÉDIA

Denis **HENON** *Chargé de projets (0,60 etp)*

SIÈGE LIBOURNE

Yves **DUBREUILH**
Mélina **DUSAUTOIS-BOULERT**
Coralie **BELLOC**
Marion **DOUSSET**

GARANTIE JEUNES

Emilie **GUERIN-GRAZIDE**
Karine **MONTEGNIES**
Frédéric **PEREZ**
Isabelle **REVON**

ANTENNES & PERMANENCES

Karim **BETAOUAF**
Stéphanie **DOUSSOT-LAIN**
Karine **HOLLMAN**
Delphine **GOUAU**
Marie **VADILLO**

ESPACE MÉTIERS AQUITAINE (EMA)

Bernard **MARX**
Marie-Laure **TEILLET** (0,60 etp)
Denis **HENON** (0,40 etp)

SERVICE EMPLOI & ALTERNANCE

Gervaise **COUMETTE**
Marion **DUGENY**
Aurore **TARGHI**
Hélène **VEYRE**

FORMATION, IMILO, ESPACE RESSOURCES ET COMMUNICATION

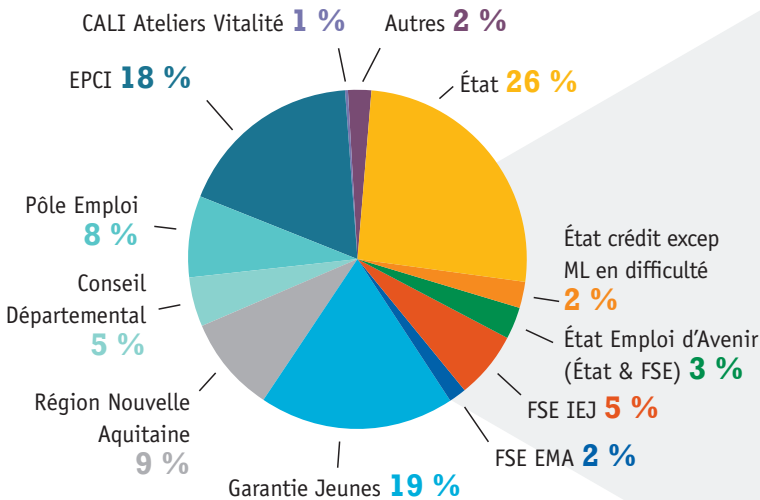
Marie **COUDERT**
Marie-Laure **TEILLET** (0,40 etp)

Renforcer et partager nos expertises

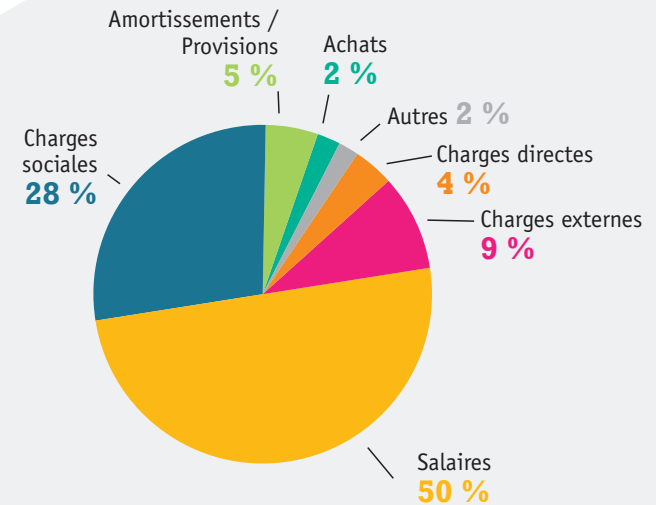
Dans le cadre de notre mission d'accompagnement global des jeunes que nous accueillons, l'équipe de la Mission Locale se doit de contribuer aux projets locaux/intercommunaux, d'animer le partenariat, de saisir les opportunités d'actions nouvelles et donc de rester en veille sur l'observation du territoire, sur les besoins des jeunes, les évolutions du territoire et des politiques publiques qui impactent notre jeunesse.

Ainsi sur 2018, des binômes de salariés se spécialiseront sur des thématiques/problématiques : discrimination/justice, citoyenneté, emploi, handicap, illettrisme, logement, mobilité internationale, santé, afin d'améliorer notre expertise. Une demi-journée par mois sera consacrée à ce travail de binôme et de restitution à l'équipe.

► Recettes



► Dépenses



Conventions 2018

➤ Etat - Convention pluriannuelle d'objectifs

Le conventionnement 2018 est principalement axé sur des objectifs quantitatifs d'intégration de jeunes dans les différents dispositifs (PACEA, Garantie Jeunes) mais fixe également des objectifs dans le champ de l'emploi :

- ▶ sorties en emploi ou immersion d'au moins 80 jours en entreprise des jeunes suivis dans la Garantie jeunes
- ▶ nombre de jeunes en alternance
- ▶ nombre de jeunes suivis en fonction des besoins du territoire...

Objectif Garantie Jeunes : 229 jeunes.

Un dialogue de gestion qui prend en compte le contexte global de la Mission Locale et un tableau déclinant des ratios de performance sont signés par les services de l'état ainsi que par le Président de la Mission Locale et nous engageant dans l'atteinte d'objectifs quantitatifs et d'obligations de moyens.

A compter de 2018, les missions locales de Nouvelle-Aquitaine doivent faire remonter, au service de l'Etat et à la Région, leur budget 2018 sur la base d'une comptabilité analytique dont la trame est commune à toutes les missions locales.

➤ Région Nouvelle-Aquitaine Un partenariat et une nouvelle forme de contractualisation pour la période 2018-2020 :

- ▶ Une convention cadre pluriannuelle qui a pour objet de structurer le partenariat autour d'objectifs et engagements partagés :
 - contribuer au déploiement du Service Public Régional de l'orientation (SPRO),
 - se mobiliser ensemble pour l'accès à la qualification des jeunes, notamment les plus éloignés de l'emploi,

- viser ensemble la réussite d'un plus grand nombre de jeunes par la voie de l'apprentissage,
- mieux impliquer les jeunes dans l'élaboration et l'évaluation des dispositifs et des actions qui les concernent,
- participer à la mise en œuvre, à l'évaluation et à l'évolution des politiques régionales,
- informer les jeunes sur les dispositifs qui les concernent (santé, aides à la mobilité quotidienne et internationale, développement de l'entrepreneuriat, accès au logement, à la culture...).

Ces grands objectifs partagés pour chaque mission locale de Nouvelle-Aquitaine, seront donc déclinés dans notre « Contrat de projet 2018/2020 » qui constituera la base du dialogue partenarial entre la Mission Locale et la Région sur les 3 prochaines années.

➤ Département de la Gironde

Le Département confie à la Mission Locale l'animation du Fonds d'Aides aux Jeunes (FAJ).

Nous assurons également une fonction de référent pour des jeunes RSA.

Objectif : 100 jeunes.

➤ Pôle emploi

Les orientations sont définies dans le cadre d'une convention de partenariat renforcé entre la Mission Locale et Pôle Emploi :

- ▶ des jeunes demandeurs d'emploi adressés par Pôle Emploi à la Mission Locale pour un accompagnement dans le cadre du PPAE

- ▶ mise en œuvre d'actions partagées définies en concertation
- ▶ forums emploi
- ▶ actions communes dans le champ de l'alternance

Objectif : 420 jeunes.

Mot du Président



Thierry MARTY
Président de la Mission
Locale

Maire adjoint
de Libourne délégué
à l'éducation
et à la démocratie
participative

Vice-Président
de la Communauté
d'agglomération
du Libournais délégué
à la politique
de la Ville, l'insertion
et la prévention
de la délinquance

En 1982 naissaient les Missions locales pour l'insertion sociale et professionnelle des jeunes, suite aux conclusions du rapport de Bernard Schwartz : « *les principales victimes de la crise économique, les jeunes, ont un taux de chômage trois fois plus élevé que celui des adultes. La sélection opérée par l'école se double d'une sélection impitoyable par le marché du travail.* ».

Le diagnostic est-il si différent aujourd'hui ?

Depuis lors, la société s'est bien sûr profondément transformée mais les défis à relever par les jeunes n'en sont pas moins grands : se former, s'insérer durablement professionnellement, être mobile, se loger et accéder aux services de santé ; un parcours semé d'embûches pour de nombreux jeunes et nécessitant de l'information, une orientation ou un accompagnement. C'est la mission de service public des Missions Locales.

La Mission locale du libournais prend acte des évolutions de notre société et doit s'adapter sans cesse pour accompagner de nombreux jeunes dans la construction de leur indépendance économique et leur autonomie sociale. Pour cela les équipes de la Mission locale se forment, remettent en question leurs approches, innovent...

Prendre acte des évolutions de notre société, c'est bien sûr accompagner les jeunes pour qu'ils

acquière les compétences de métiers non délocalisables et non soumis à la substitution technologique ; c'est développer de nouveaux outils d'échange et de services pour les jeunes en lien avec les nouvelles technologies de l'information et de la communication ; c'est valoriser l'esprit d'entreprise chez les jeunes qui souhaitent développer leur propre activité professionnelle et c'est aussi développer des partenariats avec des structures similaires aux Missions Locales en Europe pour contribuer à ouvrir le champ des possibles.

Tous ces défis sont à relever par les jeunes et par l'équipe de la Mission locale avec ses partenaires naturels que sont l'Etat, les collectivités locales et les acteurs du bassin d'emploi du libournais.

Avec les membres du Conseil d'administration de l'association, j'aurai à cœur d'avancer sur ces sujets pour contribuer au devenir des jeunes du libournais.

missionlocale-libournais.org



Retrouvez-nous aussi
sur Facebook



Mission Locale du Libournais
189, avenue Mal Foch 33500 Libourne
Tél. : 05 57 51 71 27
Mél : M.Locale.libourne@wanadoo.fr
www.missionlocale-libournais.org