



Mission Locale du Libournais

Rapports moral et d'activité

2016



Mission Locale
du Libournais




UNION EUROPÉENNE
FONDS SOCIAL EUROPÉEN
Investit dans votre avenir





Éditorial



Ce 22 Juin 2017 a lieu l'Assemblée Générale de notre Mission Locale du Libournais. Assemblée Générale qui sera suivie d'un Conseil d'administration au cours duquel un nouveau bureau sera désigné qui devra à son tour élire un ou une nouvelle Présidente en son sein.

Je démissionne de mes fonctions de Présidente et donc à compter du 22 juin je quitte cette responsabilité que j'ai eu, malgré sa lourdeur souvent, ses difficultés parfois, tant de plaisir à assumer. J'ai pu compter sur le soutien jamais démenti des bureaux et des conseils d'administration auxquels je souhaite rendre hommage pour l'engagement très fort de chacun des membres, l'esprit constructif et engagé dans lequel nous avons tous ensemble pu travailler.

L'objet même de cette association correspond à mes convictions personnelles. Le cœur de son action consistant à soutenir et accompagner les jeunes de notre territoire dans leur recherche d'autonomie, la construction de leurs projets de vie, la définition d'un avenir possible.

Bien évidemment tous ces parcours sont accompagnés, au quotidien, par les salariés de la Mission Locale quelles que soient les fonctions occupées. Au fil des années j'ai vu l'évolution de leurs missions, la complexification de leur travail du fait des obligations administratives toujours plus lourdes, des objectifs variés et parfois concurrents auxquels il faut répondre, de la multiplicité des dispositifs et bien sûr de l'évolution de la situation économique tant nationale qu'à l'échelle de notre territoire.

Cependant, j'ai, à chaque fois, pu noter leur motivation jamais démentie, les évolutions et modifications profondes de leur culture professionnelle liée à une capacité de remise en cause de leurs pratiques et de leurs rapports aux jeunes, au monde de l'entreprise ou aux collectivités qui composent notre association.

Surtout je reconnais avoir eu la très grande chance d'avoir pu m'appuyer sur une direction très investie et compétente tant avec Denis Barbe que Corinne Venayre aujourd'hui, et des collègues, élus ou pas, toujours présents.

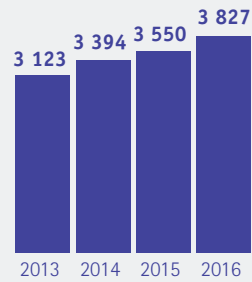
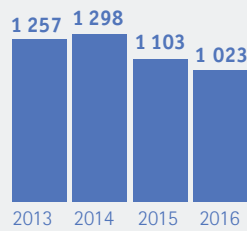
Ce fut pour moi des années d'engagement très enrichissantes. De tout cela je vous remercie puisque vous l'avez rendu possible, je souhaite à cette association bonne route, à vous tous de continuer à prendre plaisir à œuvrer au sein de la Mission locale, à nos salariés de conserver la force de leur engagement et à tous nos jeunes les meilleures opportunités de réussite de leur vie personnelle comme professionnelle puisque ce sont eux qui construiront l'avenir.

Isabelle Hardy
Présidente de la Mission Locale du Libournais



Les chiffres clés de l'activité de la Mission Locale en 2016

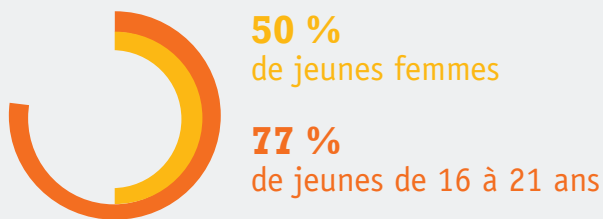
1 023
jeunes en premier
accueil



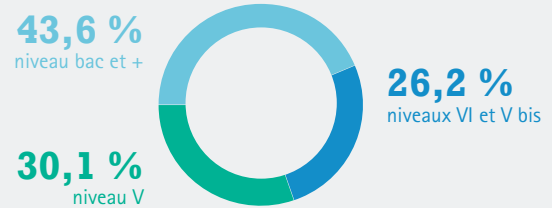
3 827
jeunes suivis

soit +7,8 %

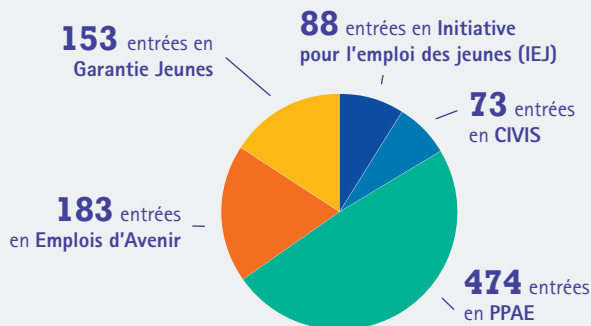
► Caractéristiques du public en premier accueil



► Niveau de qualification des jeunes en premier accueil

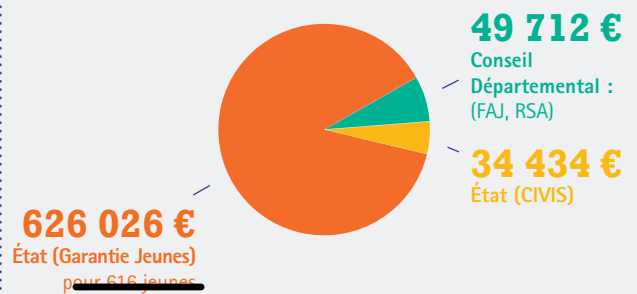


► Les entrées dans les dispositifs

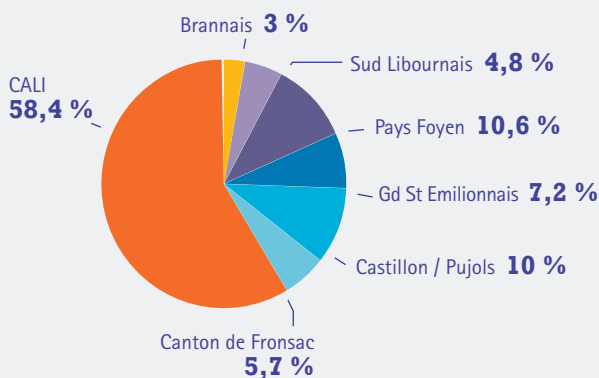


► Les principales aides financières aux parcours d'insertion

710 172 €
d'aides financières mobilisées



► Origine géographique par communauté de communes



245 jeunes issus des territoires politique de la ville

55 jeunes issus des zones de revitalisation rurale (ZRR)

► Des jeunes rencontrant des difficultés

33,4 % des jeunes n'ont pas le permis de conduire

113 jeunes ont une reconnaissance de travailleur handicapé

56,4 % des jeunes sont hébergés chez leurs parents

9,7 % ont au moins un enfant

9 % bénéficiaires du RSA

L'intervention de la Mission Locale

auprès des jeunes en 2016



17 491 entretiens
dont **10 172** individuels
et **7 319** collectifs

+ **112 %** Impact Garantie Jeunes

+ **20,8 %** Impact Garantie Jeunes

53 153 propositions faites aux jeunes (emploi, formation, projet, etc...)

Formation

767 entrées en formation pour **620** jeunes

Formations les plus suivies

Orientation / Remise à niveau	159
Services à la personne et à la collectivité	122
Commerce / Vente	94
Construction / BTP	74
Santé	65
Hôtellerie / Restauration / Tourisme	62
Transport / Logistique	44
Installation / Maintenance	36
Agriculture / Pêche / Espaces verts	32

Logement

833 propositions pour **421** jeunes

Santé

1 884 propositions pour **701** jeunes

Les aides mobilisées pour la **Mobilité** des jeunes

Pass'conduite (aide au permis Région) : **35 271 €** pour 62 jeunes

FAJ (Fonds d'aide aux jeunes) **mobilité**

Formation :	5 007 € pour 31 jeunes
Emploi :	6 396 € pour 30 jeunes
Projet professionnel :	5 355 € pour 15 jeunes

Accès à l'emploi

1 604 contrats de travail signés pour **1 124** jeunes

Accès à l'emploi par secteur d'activité

Agriculture et pêche, espaces naturels et espaces verts, soins aux animaux	421
Services à la personne et à la collectivité	241
Hôtellerie-restauration, tourisme, loisirs et animation	220
Commerce, vente et grande distribution	211
Transport et logistique	135
Santé	129
Industrie	65
Support à l'entreprise	65
Construction, bâtiment et travaux publics	52

+ **210 %** Impact Garantie Jeunes

► Emplois d'avenir	183 contrats signés
► alternance	71 entrées en alternance
► PMSMP*	623 stages en entreprises organisés par la Mission Locale pour 404 jeunes

* Période de mise en situation en milieu professionnel

Un peu plus d'une année de **GARANTIE JEUNES**

➔ Premier Bilan



La Mission Locale met en œuvre depuis septembre 2015 le dispositif Garantie Jeunes sur son territoire. Des binômes de conseillers s'engagent aux côtés des jeunes à mobiliser des ressources locales aussi bien dans le champ de la formation que de l'emploi, avec pour objectif commun l'accès à un emploi durable, à une formation qualifiante ou au moins à une expérience professionnelle d'au minimum 4 mois.

Comment la Garantie Jeune s'organise au quotidien...

Cet accompagnement démarre par **4 semaines en collectif** afin de créer une dynamique de groupe et durant lesquelles les jeunes sont quasiment tous les jours à la Mission Locale. Il s'agit là de poser le cadre du travail en collectif (respect des horaires, apprendre à travailler ensemble, être à l'écoute des autres), le fil rouge étant celui de l'accès à l'entreprise, à l'emploi !

Plusieurs ateliers vont rythmer ces quatre semaines de collectifs :

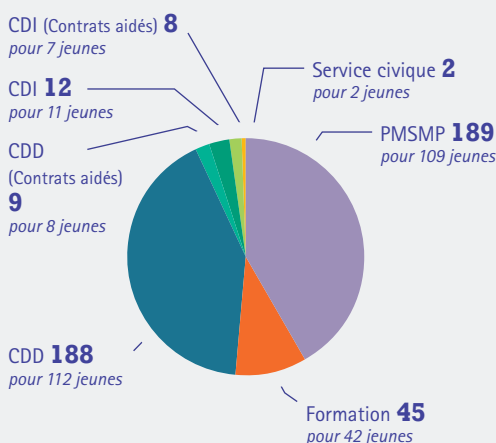
- ▶ établir ensemble une charte qui définira les règles de vie commune et de fonctionnement dans la Garantie Jeunes (cadre individuel et cadre collectif)
- ▶ travail sur les expériences positives : parler de soi de manière positive (photo langage)
- ▶ élaboration du CV, lettres de motivation, travailler sur la connaissance des compétences de chacun à travers toutes les expériences vécues
- ▶ intervention d'une plasticienne WALDOO afin de travailler sur la confiance en soi et exposition des peintures au Liburnia
- ▶ visites en entreprises
- ▶ bilan de santé
- ▶ connaissance du bassin d'emploi avec l'intervention de Pôle Emploi
- ▶ préparation aux entretiens d'embauche avec l'association ACT
- ▶ savoir utiliser l'outil numérique dans la recherche d'emploi et « réfléchir » à l'e-réputation
- ▶ préparer et obtenir le diplôme de secourisme au travail (SST)

A l'issue de cette phase, les jeunes font des points réguliers avec leur conseiller référent, en entretien individuel ou en temps collectif. Ils échangent ainsi sur les démarches réalisées et à développer. Il s'agit en fait de garder un lien étroit, structurant et mobilisateur permettant de garder la motivation dans l'action

Sur l'année 2016, ce sont donc 153 jeunes qui sont entrés dans le dispositif, et 6 entreprises qui leur ont ouvert les portes pour un peu plus de 10 visites (Union des producteurs de St Emilion, Coding and Marking Services / CMS ink, Abzac, Maison Johannès Boubée, Beychac et Cailleau, Tonnellerie BOUTES, Beychac et Cailleau, Serres municipales de la Ville de Libourne).

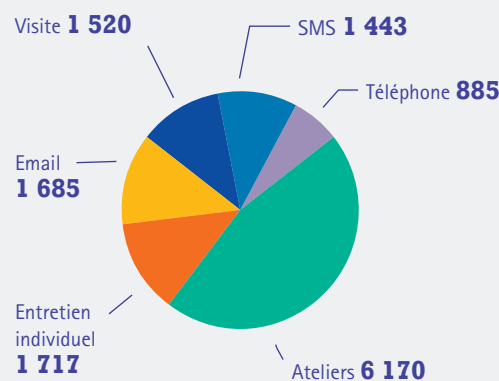
9 chefs d'entreprises sont venus régulièrement à la Mission Locale pour un temps d'échanges avec les jeunes dont 4 entreprises d'intérim, Fayat TP, Intermarché, ...

▶ Entrées en situation



▶ Nature des contacts réalisés

(14 304 contacts pour 230 jeunes)



▶ Sorties

78

sorties

dont 53 parcours de 12 mois

30

sorties pour emploi ou formation qualifiante

➤ PMSMP, se confronter au monde de l'entreprise



Les Périodes de Mise en Situation en Milieu Professionnel (PMSMP) ont pour objectif de servir le parcours d'accès à l'emploi des jeunes en permettant d'avancer dans les étapes de leurs projets voire de négocier un emploi. Ces périodes permettent aussi de se confronter à des situations réelles de travail, avec un objet défini : découvrir un métier ou un secteur d'activité, confirmer un projet professionnel, ou initier une démarche de recrutement.

Tout jeune accompagné dans une démarche d'insertion sociale ou professionnelle peut mobiliser une mise en situation en milieu professionnel auprès de la Mission Locale. Elle représente une avancée dans le projet des jeunes à plusieurs des étapes de l'insertion :

- ▶ l'identification et la recherche des structures adaptées au projet,
- ▶ l'identification des freins et ressources des jeunes pour accéder au milieu professionnel,

- ▶ la formalisation des objectifs personnalisés (montée en compétences, découverte, négociation de contrat...),
- ▶ le bilan tripartite qui mène à un emploi ou à la validation ou non d'un projet.

Les PMSMP sont aussi l'opportunité pour les jeunes d'initier ou d'étendre leur réseau professionnel. Elle permet aussi à la Mission Locale d'être en contact avec des employeurs, déjà connus ou non

et de faire connaître son offre de services aux jeunes et aux structures.

Les conseillers techniques accompagnent les jeunes dans cette démarche de façon différente selon leur degré d'autonomie, qu'ils soient à même de chercher seul la structure d'accueil, ou qu'ils aient besoin d'aide dans la prospection.

Les PMSMP peuvent durer d'une semaine à un mois maximum dans la même structure. Dans le cadre

d'une durée inférieure à un mois, elles sont renouvelables une fois si les objectifs initialement prévus n'ont pas été atteints.

Enfin, les PMSMP sont particulièrement utilisées dans le cadre de la Garantie Jeunes puisqu'on y vise un nombre d'heures à effectuer dans l'année en entreprise, par le biais d'un contrat de travail ou d'une mise en situation professionnelle.

« Le point de vue d'une conseillère

A travers les PMSMP, nous avons cherché à créer de nouveaux rapports avec les employeurs, générer de la proximité entre le jeune et l'entreprise. L'idée de valoriser les mises en situations professionnelles est intéressante et certains employeurs locaux et agences d'intérim se constituent des viviers de jeunes pré-repérés (prêts à l'emploi). L'accessibilité à l'emploi est souvent plus rapide que prévu pour ces jeunes investis. »

Bilan 2016

➤ EMPLOIS D'AVENIR

L'année 2016 a vu le maintien d'une très forte dynamique de recrutement sur le territoire du Libournais qui a permis à 183 jeunes de décrocher un emploi et à la Mission Locale de conforter son rôle de conseil vers les entreprises et d'accompagnement des jeunes dans le maintien en emploi.

▶ En 2016, la Mission Locale a signé 183 conventions pour un objectif de 140 dont 39 renouvellements pour un objectif de 13.

Depuis le démarrage en 2012, ce seront 754 jeunes qui auront bénéficié d'un contrat en Emploi d'Avenir :

- ▶ 196 dans le secteur marchand dont 140 CDI
- ▶ 558 dans le secteur non marchand, dont 550 CDD
- ▶ Types de contrat :
 - 35 CDI
 - 148 CDD
- ▶ 1370 bilans ont été réalisés pendant le contrat d'avenir depuis le début du dispositif.

➤ L'Initiative pour l'Emploi des Jeunes

C'est en janvier 2015 que l'IEJ a été lancée à la Mission Locale du Libournais. L'accompagnement, assuré par deux conseillères, passe par des temps individuels et des temps collectifs. Les jeunes bénéficient de l'aide régulière et individualisée de leur conseillère et participent à différents ateliers afin de travailler les outils de recherche d'emploi et de mettre en avant leurs atouts.

ENTRÉES

L'IEJ fonctionne en entrées et sorties permanentes, avec un objectif d'entrées minimum par an. L'objectif d'entrées IEJ pour la durée totale du programme 2015 - 2017 est de 240 jeunes.

En 2016, 88 jeunes ont intégré l'IEJ pour un objectif initial de 90 pour 500 entretiens individuels et 65 jeunes en ateliers collectifs. Depuis 2015, ce sont donc 206 jeunes qui ont intégré le dispositif.

LES RÉALISATIONS

L'accompagnement renforcé IEJ a bien mis en action les jeunes accompagnés.

- ▶ 5 contrats en alternance
- ▶ 76 CDD
- ▶ 12 CDI
- ▶ 37 situations de formation (dont 16 qualifiantes)
- ▶ 21 périodes de stage
- ▶ 4 périodes de service civique

« Eric ZACHARIAS

Groupement d'employeurs viticole du Libournais

Lorsqu'un jeune intègre le groupement d'employeurs, il a généralement une petite expérience en travaux viticoles mais pas suffisamment pour devenir ouvrier polyvalent. Alors un parcours formation lui est très rapidement proposé. Il s'agit d'une formation très pratique, sur le terrain, pour renforcer ses savoir-faire techniques.

Le fait de pouvoir, grâce au principe du groupement d'employeurs, travailler avec plusieurs équipes, sur des exploitations différentes est un accélérateur dans l'acquisition de compétences. Les modules de formation se déroulent en période creuse pour se former aux travaux qui arrivent et ainsi pouvoir être opérationnel

rapidement, c'est très valorisant pour les jeunes ! La preuve, on approche le 0% d'absentéisme à nos formations ! Et 100% des jeunes employés en Contrat d'avenir ont été embauchés ensuite soit par le GE, soit par une exploitation du GE. Ce bon taux de réussite est dû à une approche très globale des jeunes, on l'implique dans son travail, on lui propose des formations adaptées à son niveau, et puis on essaie de construire un lien humain, c'est essentiel.

Quant à mes liens avec la Mission Locale, je peux dire que c'est un partenaire inconditionnel pour moi depuis déjà plusieurs années, et que nos collaborations vont se poursuivre encore longtemps.

« Baptiste, un garçon plein de ressources

Baptiste a 26 ans. Malgré son jeune âge, son parcours est impressionnant ! Son CAP cuisine en poche, Baptiste multiplie les expériences professionnelles mais il lui manque quelque chose : un travail dans lequel le lien social serait plus fort. Alors il part en Grèce comme animateur dans un club de vacances et se forme à ce métier ! Une belle expérience qui durera 9 mois et le confortera dans son choix d'avoir un métier au contact des autres. De retour en Libournais pour se rapprocher de sa famille, Baptiste enchaîne les emplois dans la vente et dans la restauration, son métier de cœur.

Après une expérience compliquée avec un de ses employeurs, Baptiste décide de reprendre contact avec la Mission Locale. Son conseiller lui parle des emplois d'avenir et Baptiste postule sur 3

postes proposés par l'ADAPEI dont un poste d'animateur et un poste en cuisine.

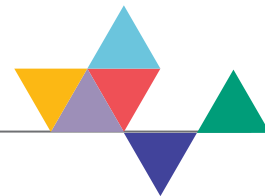
Il passe les entretiens et sa double compétence intéresse l'employeur qui décide de le recruter sur les 2 postes !

Le matin en cuisine, l'après-midi avec les personnes handicapées en insertion. Il se forme, pilote le conseil de la vie sociale et réussit à combiner ses 2 activités !

Aujourd'hui Baptiste a été recruté par le Jardin Pêcheur à Bordeaux, une entreprise adaptée de la restauration.

Parallèlement, il a le projet de créer sa propre entreprise de restauration avec un concept original de gamelles pour les entreprises : le tiroir gourmand. Si le chemin est parfois compliqué, Baptiste réussit à construire un projet professionnel à son image, passionné et volontaire.





En 2016, la Mission Locale s'est fixée comme objectif de créer et de structurer une offre de services pour l'information et la prévention. Cela s'est concrétisé avec la mise en place des Ateliers Vitalité et la poursuite des bilans santé.

Ateliers Vitalité : repartir du bon pied

La Mission Locale, en collaboration avec la Mutualité Française, a lancé fin 2016 les Ateliers Vitalité.

Dans le cadre de la recherche d'emploi, la santé et le bien-être sont des questions essentielles. La précarité ne se cantonne pas seulement au travail, ne se limite pas à la question du logement ou de l'hébergement, mais touche également la santé. Toutes les générations sont concernées, les plus jeunes certainement davantage car bien moins armés que leurs aînés pour affronter certaines situations. La Mission Locale intervient sur tous les plans pour les aider à se relever et se projeter dans l'avenir, voire se refaire une santé...

Pour les deux sessions de novembre et décembre 2016, 31 prescriptions ont été faites sur ces ateliers. Ce nombre d'orientations faites par les conseillers démontre qu'il y a un réel besoin. Le travail autour de l'image de soi, la confiance en soi, sont aujourd'hui des freins repérés pour l'insertion des jeunes.

Lors des Ateliers Vitalité, les jeunes ont pu aborder en toute confiance diverses thématiques dont le fil conducteur était le projet professionnel : les freins et les doutes.

Les ateliers se sont déroulés en 2 étapes en présence d'un conseiller Mission Locale :

► Une 1^{ère} étape plutôt générale autour de la santé et de la couverture sociale : informations et mise en place d'un bilan de santé. *Comment j'ouvre des droits ? Suis-je bien assuré ? Où j'en suis de ma santé ? Informations communiquées par la CPAM.*

Pour compléter cette vision globale, le CEGIDD est intervenu plus sur l'aspect vie privée, vie intime : *qu'est-ce qu'une MST ? Suis-je bien protégé ? Quels sont les vaccins qui existent ?*

► Une 2^{ème} étape sur des thématiques en lien direct avec l'insertion : *le stress, comment le gérer ? avec ALTER EGO ; la posture : comment mieux appréhender un entretien ?* Des jeux de rôles, un travail autour de la voix et l'attitude avec KOOKIE'S SCHOOL et l'image de soi avec l'association A2mains.

La dynamique insufflée durant ces 4 jours a permis de réamorcer « la pompe » afin que les jeunes reprennent ou poursuivent leur parcours. Lors du bilan final, ils ont pu exprimer leur ressenti : « super semaine », « j'ai adoré », et ce qu'ils retiennent « moins d'appréhension face aux regards des autres », « davantage de confiance en moi ».

Les bilans de santé, une collaboration utile

Depuis 2016, la Mission Locale, en collaboration avec la CPAM, organise sur le libournais des informations sur l'accès aux droits et le bilan de santé avec le CES de Bègles. L'objectif : permettre à un plus grand nombre de personnes d'être informé sur le régime de la couverture sociale et faire un point sur leur santé.

Dans un souci d'équité, cette offre de service, portée par la Mission Locale du Libournais, s'adresse à toutes les personnes : jeunes, adultes, seniors, assurés ou non par la CPAM ou la MSA. Bien que l'information soit diffusée auprès d'un grand nombre de partenaires, nous constatons que le travail de prévention reste encore à faire. Trop peu de personnes se saisissent encore de cette offre de service, bien que tout soit pris en charge et organisé par la CPAM.

En résumé, la santé aujourd'hui, au sens large du terme, est un paramètre clé afin de continuer à progresser dans le parcours d'insertion et comme le dit un des partenaires : « il est nécessaire d'être bien dans sa tête pour être bien dans son travail ».

Ophélie GAUGAIN

*Responsable Prévention Gironde
Mutualité Française*



L'accompagnement global des jeunes proposé par les missions locales ne peut éluder la prise en compte de la santé, véritable ressource dans un parcours d'insertion, tant sociale que professionnelle. Sur ce sujet, la Mission Locale du Libournais a toujours montré un vif intérêt aux réflexions et aux projets déployés dans la région, en partenariat avec le Conseil Régional, l'ARML et la Mutualité Française Aquitaine. J'ai soutenu la Mission Locale dans la mise en place d'un Atelier Vitalité en 2016.

La co-animation des séances avec la conseillère Mission Locale a été spontanée et naturelle. Les jeunes ont pu échanger entre eux et avec nous en toute confiance et bienveillance. Ces journées riches et intenses (y compris en émotions) ont aussi permis de révéler et de prendre la mesure des besoins particuliers des jeunes sur ce territoire : fort isolement social, fragilités psychologiques, etc. C'est pourquoi, les préoccupations de la Mission Locale et son implication grandissante autour de la santé font complètement sens et méritent d'être pérennisées. Ce fut pour moi une belle rencontre professionnelle.



Morgane CLEMENCEAU

*Metteur en scène et professeur de théâtre
Kookie's School*



Je suis Morgane Clemenceau, comédienne, metteur en scène et professeure de théâtre professionnelle depuis 2007.

Depuis plusieurs mois, j'interviens dans le cadre de la Garantie Jeunes et de l'Atelier Vitalité. Lors de mes différentes interventions j'ai pu observer un schéma « comportemental » assez systématique : peur, réticence, inquiétude au démarrage. Les exercices ludiques et collectifs ont permis petit à petit de créer une complicité entre les élèves et l'intervenant.

Malgré les craintes au départ du cours, chacun finit par se lâcher dans la bienveillance et par comprendre l'utilité de l'exercice théâtral dans la recherche d'emploi. Ils arrivent à intégrer quels sont leurs atouts et à faire de leurs points faibles une force.



Partenariat Pôle emploi

Dans le cadre de notre accord de partenariat signé en 2015 avec Pôle emploi, plusieurs actions communes au profit de tous les jeunes (suivis Mission Locale, suivis Pôle emploi, suivis communs...) ont été mises en œuvre au cours de l'année 2016 :

- ▶ Echanges de candidatures, mise en commun de listing, échanges d'informations (particulièrement sur les Emplois d'Avenir)
- ▶ Partage de listes d'entreprises à prospecter, mise en commun des réseaux Entreprises
- ▶ Mutualisation des plannings d'ateliers internes ou externes
- ▶ Co-animation d'accueils collectifs pour informer de l'offre de services des deux structures
- ▶ Co-animation d'ateliers alternance et de réunions d'information AIJ/IEJ
- ▶ Participation aux événements respectifs notamment Forum et actions EMA

Espace Métiers Aquitaine

A l'initiative du Conseil Régional, l'Espace Métiers Aquitaine est un dispositif co-porté par le CIO et la Mission Locale qui a pour mission de développer une information sur les métiers du territoire. Les principaux acteurs de l'orientation sont présents au sein de ce dispositif.

En 2016, plusieurs actions ont été menées :

- ▶ Ateliers d'orientation sur les métiers : 49 personnes
- ▶ Ateliers sur les transferts de compétences : 52 personnes
- ▶ Soirée de l'alternance : 90 personnes
- ▶ Stand EMA au forum emploi de Libourne : 30 visiteurs sur le stand
- ▶ Animation d'une table ronde sur les métiers du transport et la logistique au féminin dans le cadre du forum emploi : 12 femmes
- ▶ Coup de projecteur Bâtiment et transition énergétique : scolaires uniquement – plusieurs classes présentes
- ▶ Permanences OPACIF (formation continue) à Pôle Emploi : 70 personnes

Tracer sa route

Depuis 2015, l'opération « Tracer sa route » a permis à une douzaine de jeunes de notre territoire de participer à une action de formation innovante d'une durée de 4 mois, portée par ALTER EGO et soutenue financièrement par le Département et la Région, dont le but final est le passage du code de la route.

En 2016, ce sont 12 jeunes (dont 7 femmes et 5 hommes) issus de la CDC de Castillon-Pujols et de la Communauté d'agglomération du Libournais, qui se sont mobilisés du 25 février au 22 juin.

Au terme de cette action, 7 jeunes ont obtenu le code. Félicitations !!

Convention INTERIM

Dans le cadre de la démarche « Mission Jeunes » portée par la branche du travail temporaire, la Mission Locale du Libournais, le FAF.TT et les agences d'emploi Actual, Adecco, Optineris, Proman, Randstad, Samsic, Work 2000, AVS signent des conventions de partenariats en faveur de l'emploi des jeunes qui visent à :

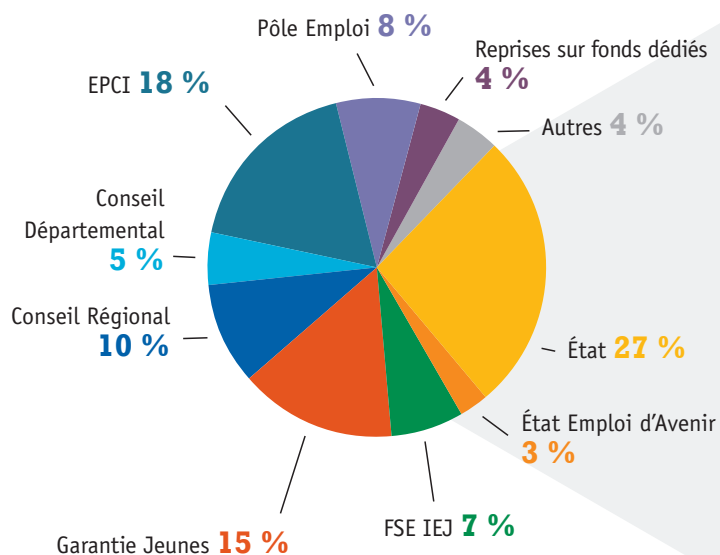
- ▶ Favoriser le rapprochement entre les jeunes et les entreprises du bassin d'emploi libournais,
- ▶ Faciliter l'accès à l'emploi et à la qualification des jeunes en mobilisant l'offre de services de la Mission Locale ainsi que la démarche « Mission jeunes » de la branche du travail temporaire,
- ▶ Assurer la continuité des parcours professionnels en prenant en compte les éventuels freins des jeunes à l'accès à l'emploi (logement, mobilité, garde d'enfants, mutuelle...),
- ▶ Contribuer à l'expérimentation de la « Garantie Jeunes » en l'articulant avec la démarche « Mission Jeunes ».

Ces conventions viennent concrétiser l'accord-cadre national signé le 4 juin 2014 entre l'Etat, Prism'emploi et l'Union Nationale des Missions Locales pour améliorer l'accès à l'emploi des jeunes non qualifiés entrés dans le dispositif « Garantie Jeunes ». Le lancement et la mise en œuvre du partenariat sont animés par le FAF.TT.

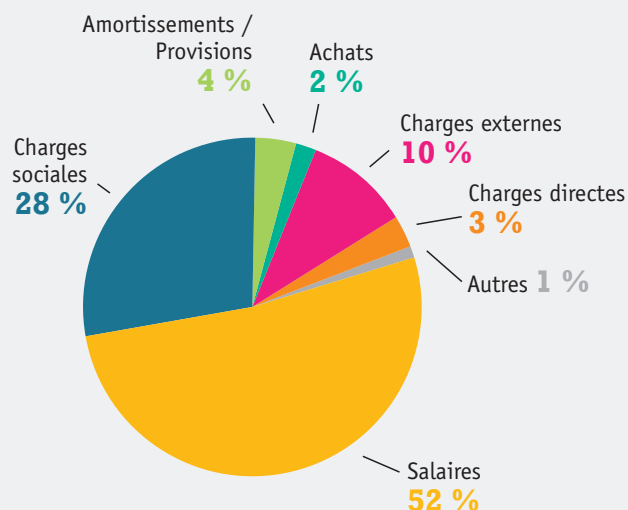
Budget 2016

Montant global :
1 654 159 €

► Recettes



► Dépenses



L'équipe de la Mission Locale

► Directrice Corinne **VENAYRE**

PÔLE ADMINISTRATIF ET GESTION DES DISPOSITIFS (PACEA, RSA, FAJ, IEJ, EA)

| Natacha **RENAUD** *Responsable financière*

Cyrille **ARNOUX**
*Responsable d'accueil
et gestion administrative
de dispositifs*

Sabah **BOUVET**
*Chargée d'accueil
antennes*

Cécile **CHAMPAGNE**
*Gestion administrative
Garantie Jeunes*

Nathalie **GROS**
*Gestion administrative
des dispositifs et
assistante informatique*

Andréa **TANGUY-
ARNOUILH**
Chargée d'accueil siège

PÔLE INSERTION, EMPLOI, FORMATION ET ESPACE MULTIMÉDIA

| Denis **HENON** *Chargé de projets*

SIÈGE LIBOURNE

Yves **DUBREUILH**
Mélina **DUSAUTOIS-BOULERT**
Corinne **FAVAREL**

ANTENNES & PERMANENCES

Karim **BETAOUAF**
Stéphanie **DOUSSOT-LAIN**
Karine **HOLLMAN**
Delphine **LALOT**
Marie **VADILLO**

FORMATION, IMILO, ESPACE RESSOURCES ET COMMUNICATION

Ninon **ARNOULD**
Marie **COUDERT**
Christelle **LALANDE**
Marie-Laure **TEILLET**

GARANTIE JEUNES

Emilie **GUERIN-GRAZIDE**
Karine **MONTEGNIES**
Frédéric **PEREZ**
Isabelle **REVNON**

INITIATIVES POUR L'EMPLOI DES JEUNES (IEJ)

Coralie **BELLOC**
Marion **DOUSSET**

CONTRATS AIDÉS & ALTERNANCE

Gervaise **COUMETTE**
Marion **DUGENY**
Aurore **TARGHI**
Hélène **VEYRE**



ORIENTATIONS 2017



Axe accompagnement

PACEA

► L'orientation principale donnée par les services de l'Etat aux Missions Locales en 2017 est la mise en œuvre du PACEA « Parcours Contractualisé vers l'emploi et l'auto-
nomie » qui devient le nouveau cadre du droit à l'accompagnement des jeunes inscrit dans le code du travail.

Il s'agit désormais de proposer aux jeunes Libournais âgés de 16 à 25 ans en difficulté et confrontés à un risque d'exclusion professionnelle, un socle unique, adaptable en fonction de chaque situation pour répondre à l'enjeu de décloisonnement des dispositifs. Le jeune pourra bénéficier d'une allocation selon sa situation et ses besoins.

L'accompagnement fait l'objet d'une contractualisation par la signature d'un contrat d'engagements réciproques (durée maximale d'accompagnement 24 mois).

GARANTIE JEUNES

► La Garantie Jeunes devient une modalité spécifique et intensive du PACEA.

Pour 2017, l'Etat supprime les comités locaux, au profit d'une intégration plus rapide et plus importante des jeunes NEET dans le dispositif. L'équipe Garantie jeunes se réorganise donc afin d'avoir plus de disponibilité pour le suivi des jeunes tout en maintenant l'animation des temps collectifs et le renouvellement des ateliers. L'objectif pour 2017 reste toujours l'accès à l'emploi durable, à une formation qualifiante ou au moins à une expérience professionnelle d'au minimum 4 mois.

IEJ

► 2017 sera la dernière année de mise en œuvre de l'IEJ. Nous devons accompagner la fin de ce dispositif, d'une part pour les jeunes pris en charge, mais également pour les conseillères qui s'y consacrent en anticipant de nouvelles fonctions pour 2018.



Axe Emploi

► Poursuivre notre engagement auprès des jeunes et des employeurs en assurant sur 2017 le suivi des jeunes en emplois d'avenir. Mais également nous devons ACCOMPAGNER l'arrêt BRUTAL du dispositif en cours de premier semestre qui a impacté considérablement les jeunes en attente de renouvellements.. Quid de la suite de ce dispositif sur le deuxième semestre... ?!

► Consolider notre réseau d'entreprises partenaires dans le cadre des contrats aidés et de la Garantie Jeunes.

► Développer l'alternance au travers des clubs alternance à raison de 3 pour 2017 (soit 10 ateliers par club pour 15 jeunes) en partenariat avec Pôle emploi.



Axe santé

► Poursuivre l'organisation d'ateliers Vitalité sur Libourne, Coutras, Ste-Foy-La-Grande et permettre ainsi à plus de 50 jeunes de bénéficier de cette action innovante pour la Mission Locale dans ce domaine, ainsi que les bilans de santé en partenariat avec la CPAM.



Axe citoyenneté

► S'engager auprès du Département avec l'association « Osons Ici et Maintenant » sur le secteur de la CALI (16 services civiques) et l'association « Unicités » pour Ste Foy La Grande et Castillon (16 services civiques) pour le recrutement des services civiques, tout en maintenant un poste en service civique au sein de la Mission Locale pour l'animation de l'espace ressource et numérique.



Axe Plan d'actions Pôle Emploi 2015-2017

► Poursuivre la collaboration des équipes de Pôle Emploi et de la Mission Locale dans le but d'offrir une égalité d'accès des jeunes aux offres, services et prestations du territoire.



Axe Orientation/EMA

► Accueillir la ressource EMA à la Mission Locale, animer cet espace aux côtés des partenaires du territoire du Libournais.



Axe Prévention du décrochage scolaire

► Reprise de la collaboration avec l'Education Nationale afin de mettre en œuvre des actions pour prévenir les ruptures scolaires.

...Veille sur des appels à projets...

Objectifs quantitatifs de contractualisation - jeunes sur les dispositifs d'accompagnement :

► PACEA	► Garantie Jeunes	► Emplois d'avenir	► PPAE	► RSA	► IEJ
1 276	239	55 (1 ^{er} semestre 2017)	426	100	40

Retrouvez la Mission locale du libournais

en ligne !

jeunes
16-25 ans



La Mission Locale du Libournais accueille les jeunes de 16 à 25 ans sortis du système scolaire pour les accompagner dans la construction de leur parcours social et professionnel

► Actus
Offres d'emploi ▲
◀ Conseils
Formations
Infos pratiques ▼

missionlocale-libournais.org



Retrouvez-nous aussi
sur Facebook



**Mission Locale
du Libournais**

Mission Locale du Libournais
189, avenue Mal Foch 33500 Libourne
Tél. : 05 57 51 71 27 - Fax : 05 57 51 34 64
Mél : M.Locale.libourne@wanadoo.fr
www.missionlocale-libournais.org